

BOLETÍN DE ACTIVIDAD METALÚRGICA

Noviembre de 2022



ADIMRA

ASOCIACIÓN DE INDUSTRIALES METALÚRGICOS
DE LA REPÚBLICA ARGENTINA

Yanina Busquet



@yaninabusquet

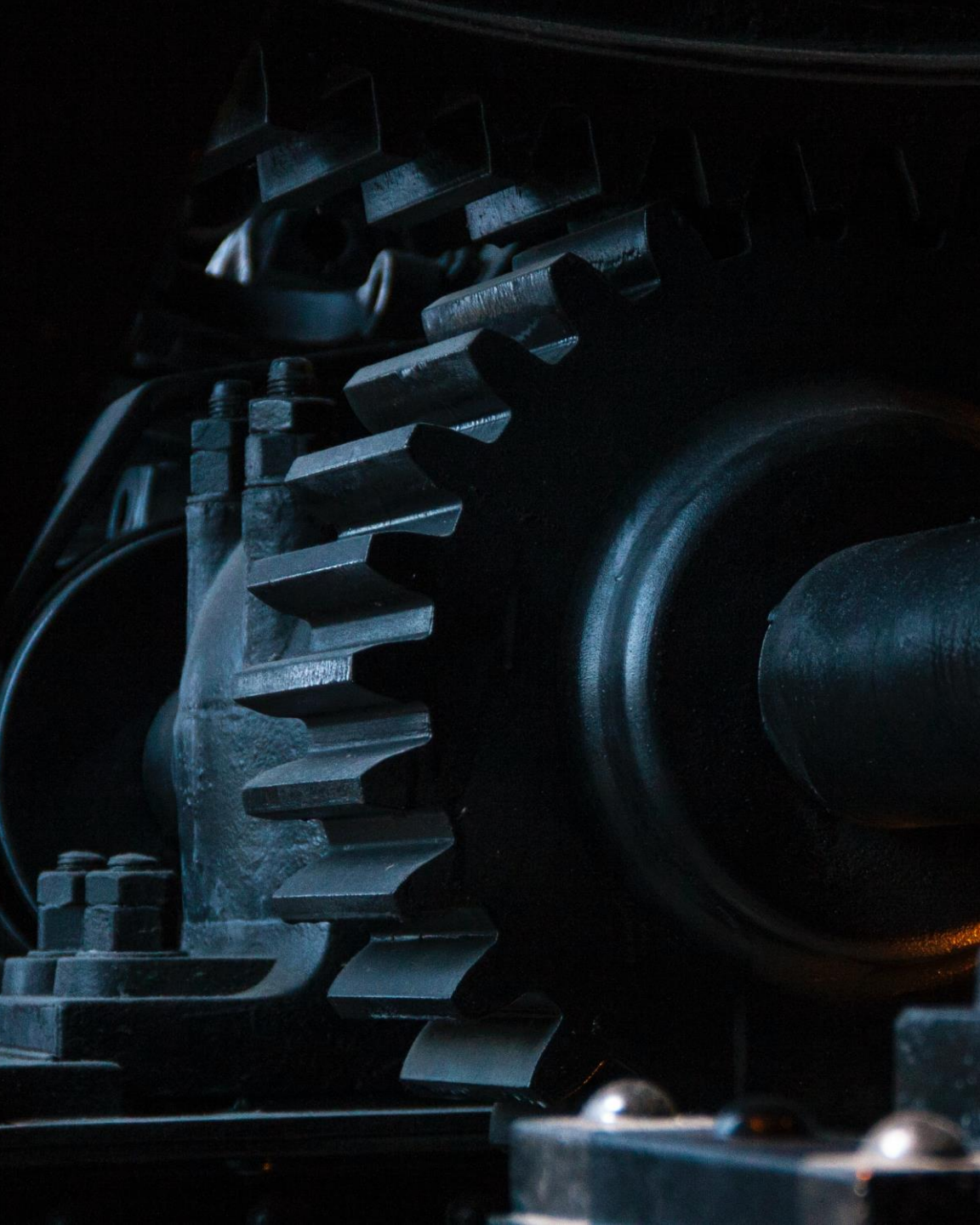


ybusquet@adimra.org.ar

ÍNDICE DINÁMICO

- **Si tenés 1 minuto:** *Página 04*
Pág. 4 | *Introducción*
- **Si tenés 2 minutos:** *Página 06 a 08*
Pág. 6 | *Síntesis*
- **Si tenés 10 minutos:** *Página 10 a 22*
Pág. 10 | *Nivel de Producción y UCI*
Pág. 11 | *Empleo*
Pág. 14 | *Actividad por regiones y rubros*
Pág. 17 | *Actividad por cadenas de valor*
Pág. 18 | *Expectativas*
Pág. 19 | *Anexo 1: índice de difusión metalúrgica*
Pág. 20 | *Anexo 2: Apéndice metodológico*
Pág. 21 | *Equipo de trabajo*

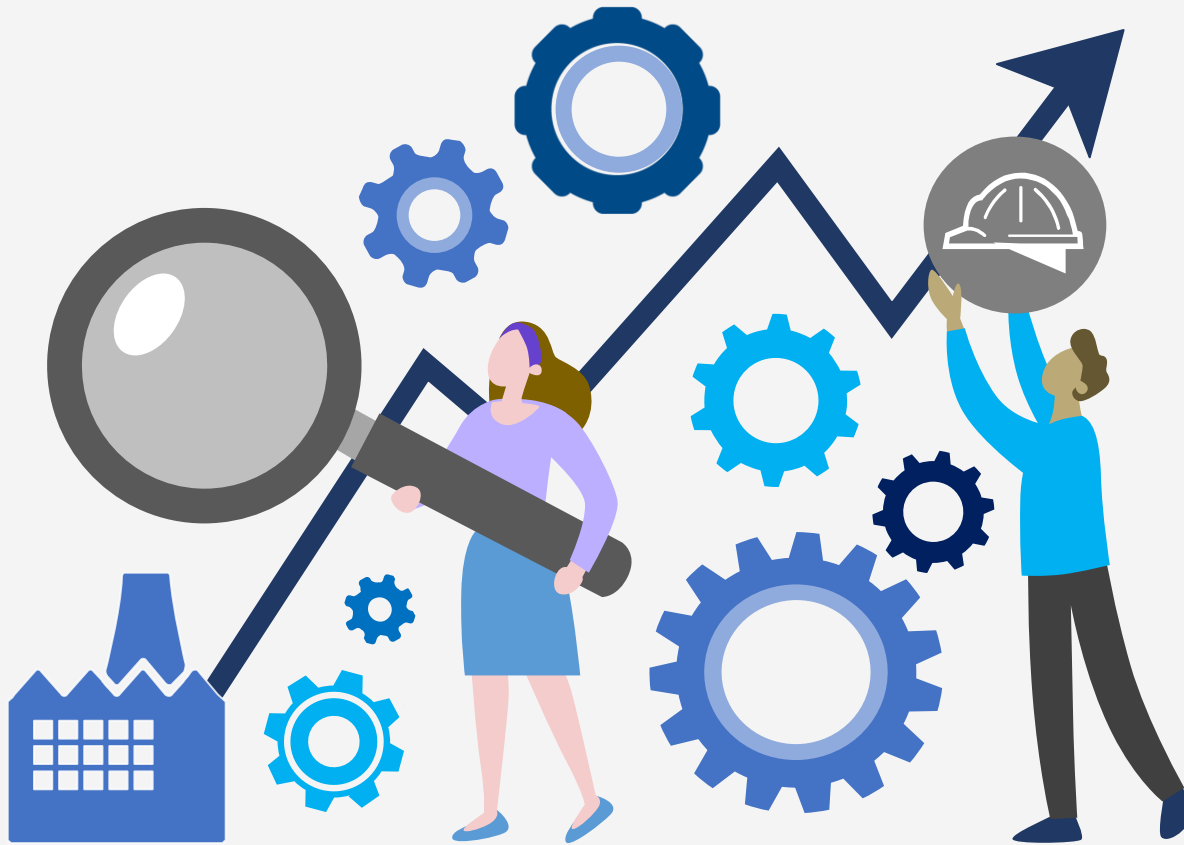




SITENÉS 1 MINUTO

Página 4

Introducción



La **actividad metalúrgica** registró durante noviembre de 2022 un **aumento de 2,3%** en términos interanuales y una **caída de 1,0%** respecto de octubre, reflejando una desaceleración en el crecimiento de la actividad.

A nivel sectorial, **también se frenó el ritmo de crecimiento en la mayoría de los rubros metalúrgicos. Mientras que, los sectores de Maquinaria agrícola y Carrocerías y remolques registraron caídas en su nivel de actividad.** Por el contrario, los rubros que más traccionaron al alza fueron Fundición y Equipamiento médico.

En cuanto a las expectativas de producción se revirtió la tendencia optimista para el corto plazo que venía reflejando el sector durante la primera mitad del año

SI TENÉS 2 MINUTOS

Página 6 a 8



Síntesis NOVIEMBRE - 2022

Nivel de actividad, empleo y UCI



Producción

+2,3%

Var. int. noviembre

+6,5%

Acumulado 2022



UCI

59,8%

Noviembre- 2022

57,4%

Promedio 2022



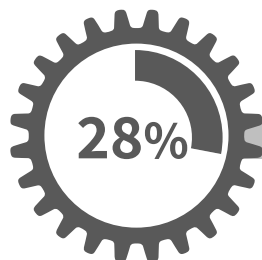
Empleo

+2,3%

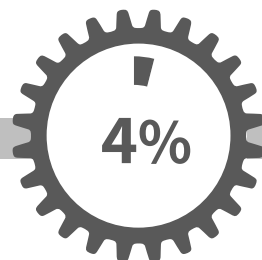
Var. int. noviembre

+2,4%

Acumulado 2022



Redujo las horas extras



Redujo la jornada laboral



Síntesis NOVIEMBRE - 2022

Actividad por sectores y regiones



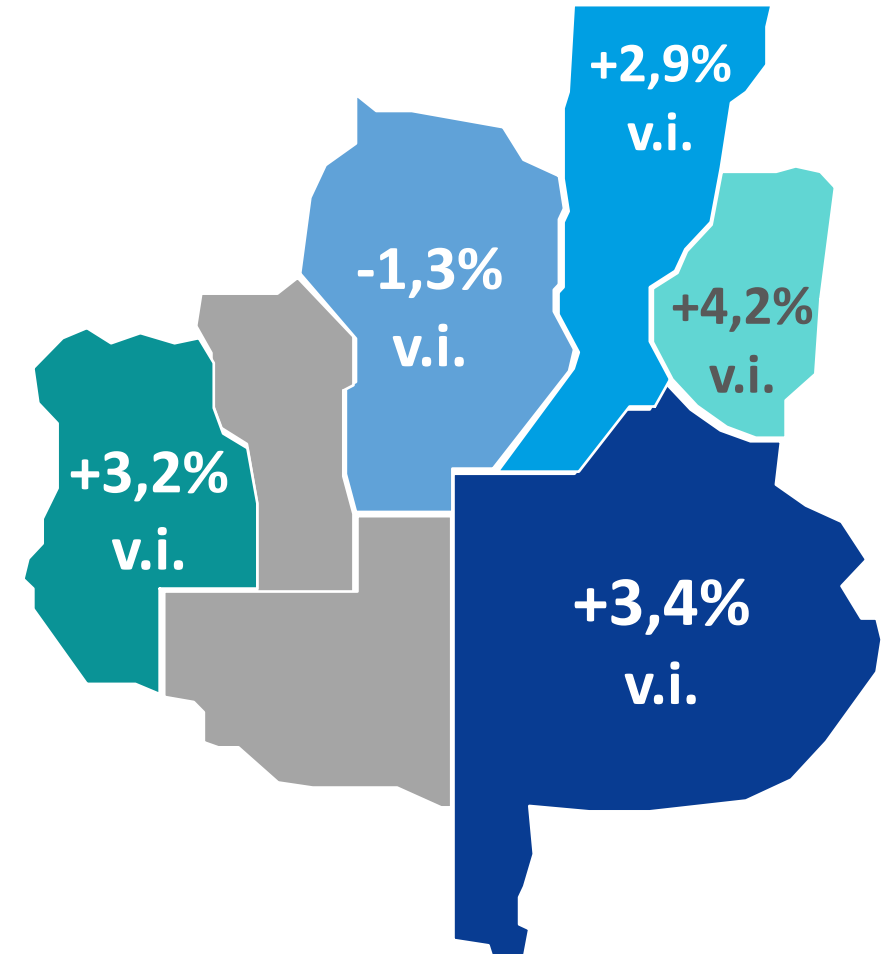
PRODUCCIÓN POR RUBRO NOVIEMBRE 2022

Variación interanual



PRODUCCIÓN POR PROVINCIA NOVIEMBRE 2022

Variación interanual



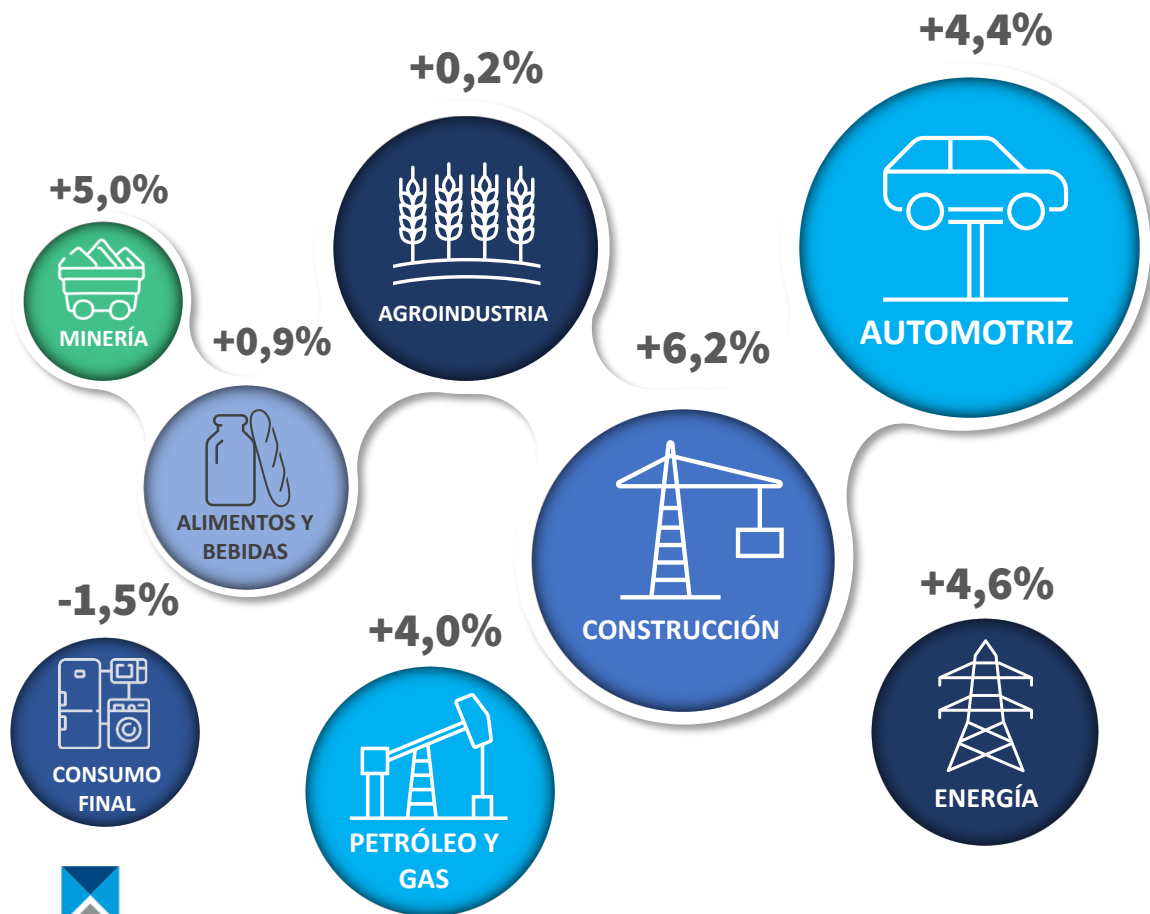
Síntesis NOVIEMBRE - 2022

Actividad por cadenas de valor y expectativas



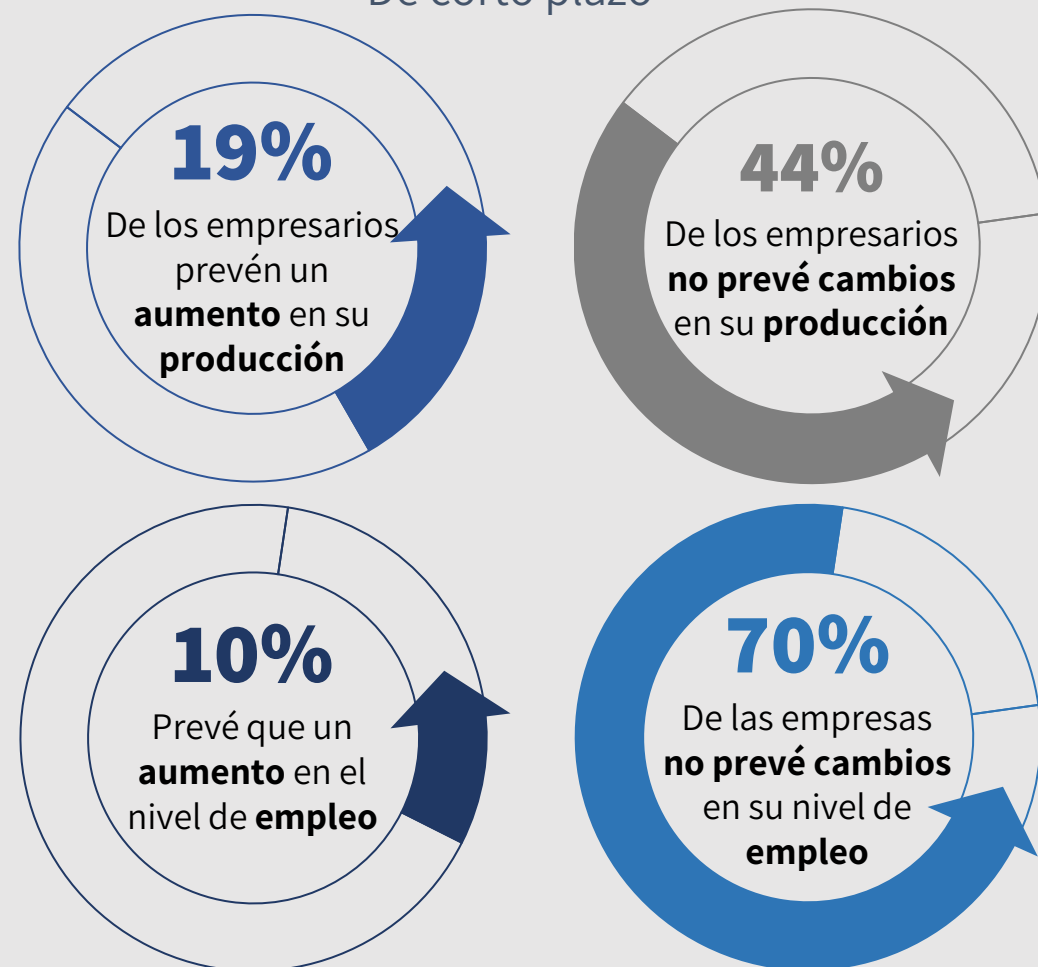
PRODUCCIÓN POR CADENA DE VALOR NOVIEMBRE DE 2022

Variación interanual



EXPECTATIVAS DE PRODUCCIÓN Y EMPLEO

De corto plazo





SI TENÉS 10 MINUTOS

Página 10 a 25

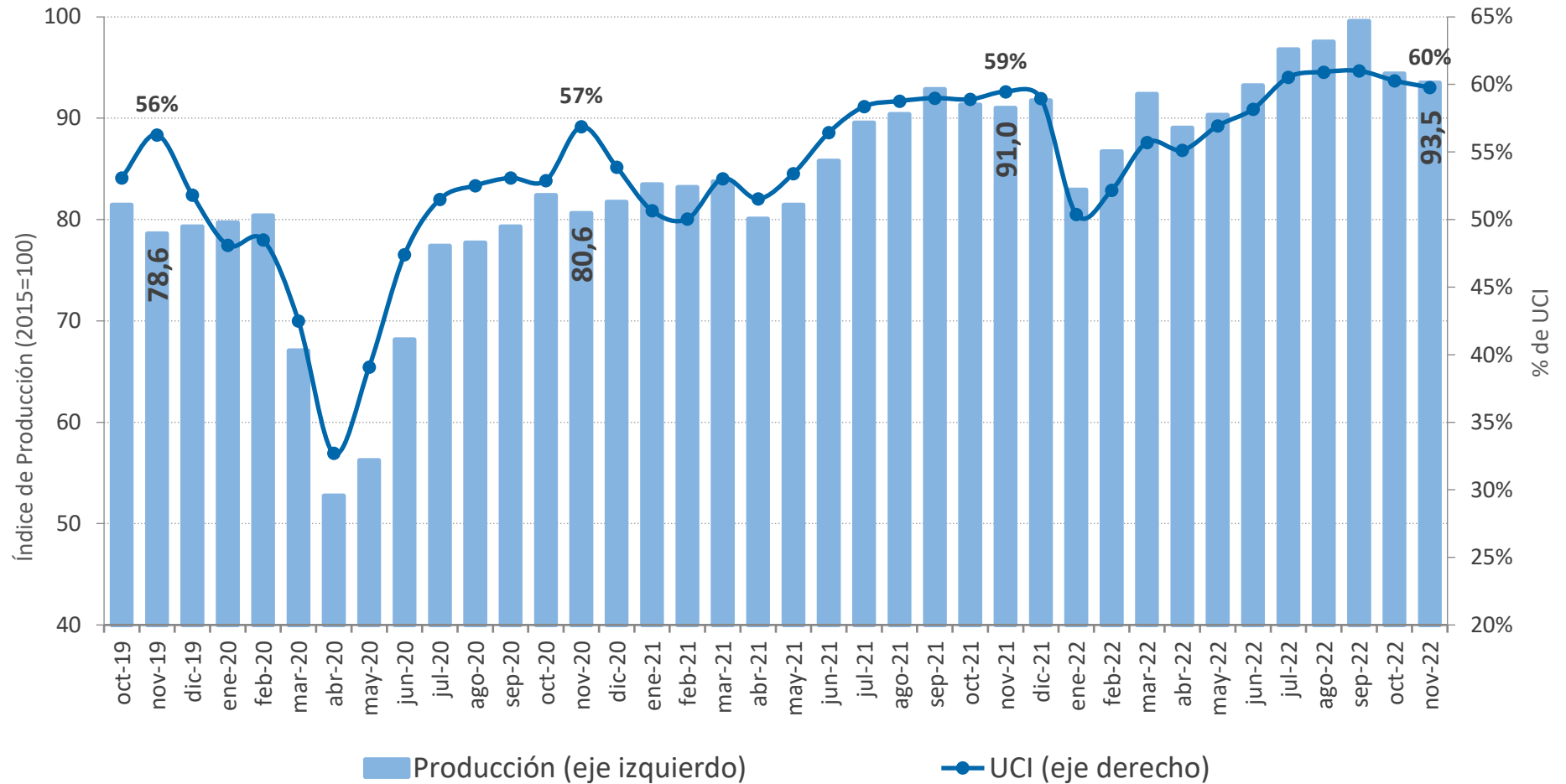
NIVEL DE PRODUCCIÓN Y UCI



NIVEL DE PRODUCCIÓN

La actividad metalúrgica en noviembre registró un aumento de 2,3% en términos interanuales y acumula un crecimiento de 6,5% en los primeros once meses del año. Si se compara con octubre de 2022 la producción del sector presentó una variación de -1,0%, registrando una desaceleración en el ritmo de crecimiento de la actividad metalúrgica.

NIVEL DE PRODUCCIÓN Y UCI METALÚRGICO



“ En Noviembre el porcentaje de UCI promedió en 59,8%.

”

Fuente: Departamento de Estudios Económicos en base a relevamientos propios.



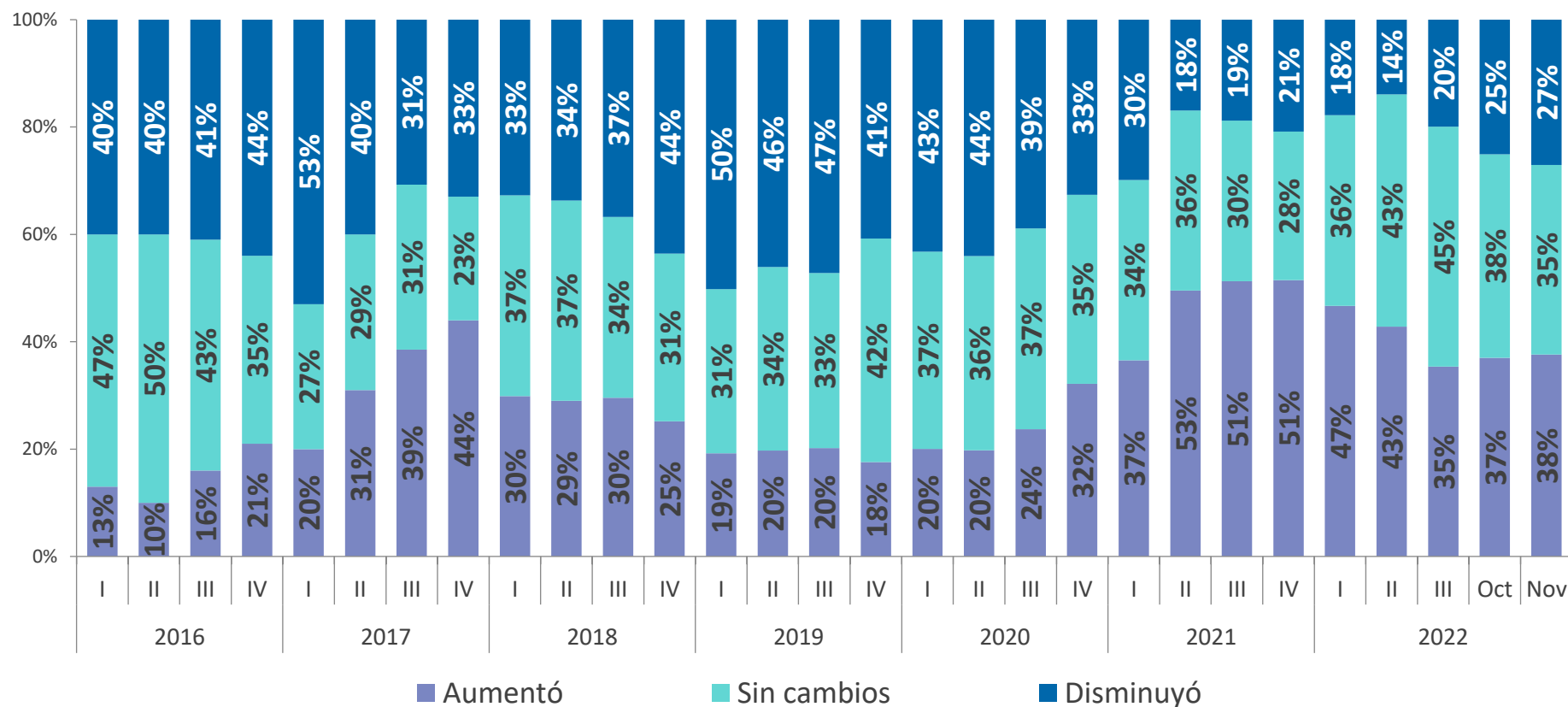
NIVEL DE EMPLEO

El nivel de empleo registró una variación de +2,3% interanual en noviembre y acumula un crecimiento de 2,4% durante los primeros once meses del año.

Durante noviembre no se registraron cambios relevantes en la evolución del empleo: el 27% de los empresarios indicó haber reducido su plantilla de personal en relación con el mismo período del año anterior, pero el 37% de las empresas elevaron su nivel de empleo durante noviembre de 2022 respecto del mismo mes de 2021.

EMPLEO

EVOLUCIÓN TRIMESTRAL DEL EMPLEO (POR % DE EMPRESAS)



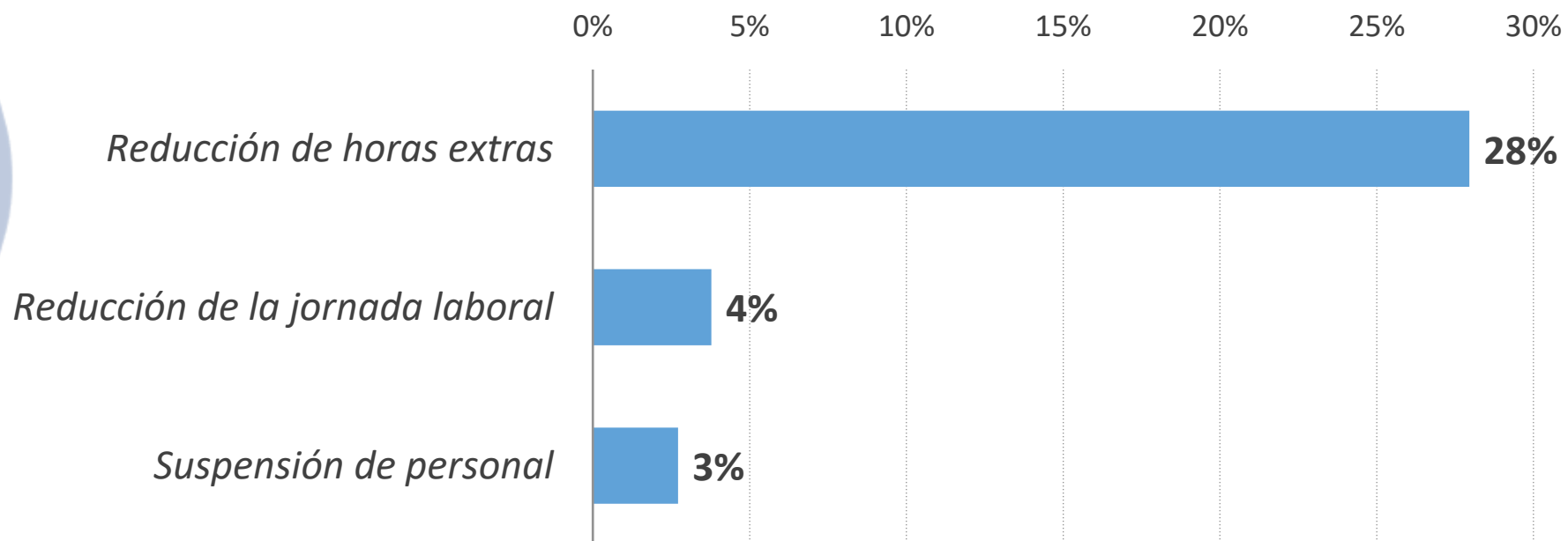
Fuente: Departamento de Estudios Económicos en base a relevamientos propios.



En cuanto a las medidas de acción incurridas en el ámbito laboral en noviembre aumentó el porcentaje de empresas que indicaron haber reducido las horas extras. De esta manera, **el 28% de los empresarios señalaron haber aplicado una reducción de horas extras**. Por otra parte, solo un **4% señaló una reducción de la jornada laboral**.

MEDIDAS DE ACCIÓN ADOPTADAS DURANTE NOVIEMBRE DE 2022

(% DEL TOTAL DE ACCIONES)



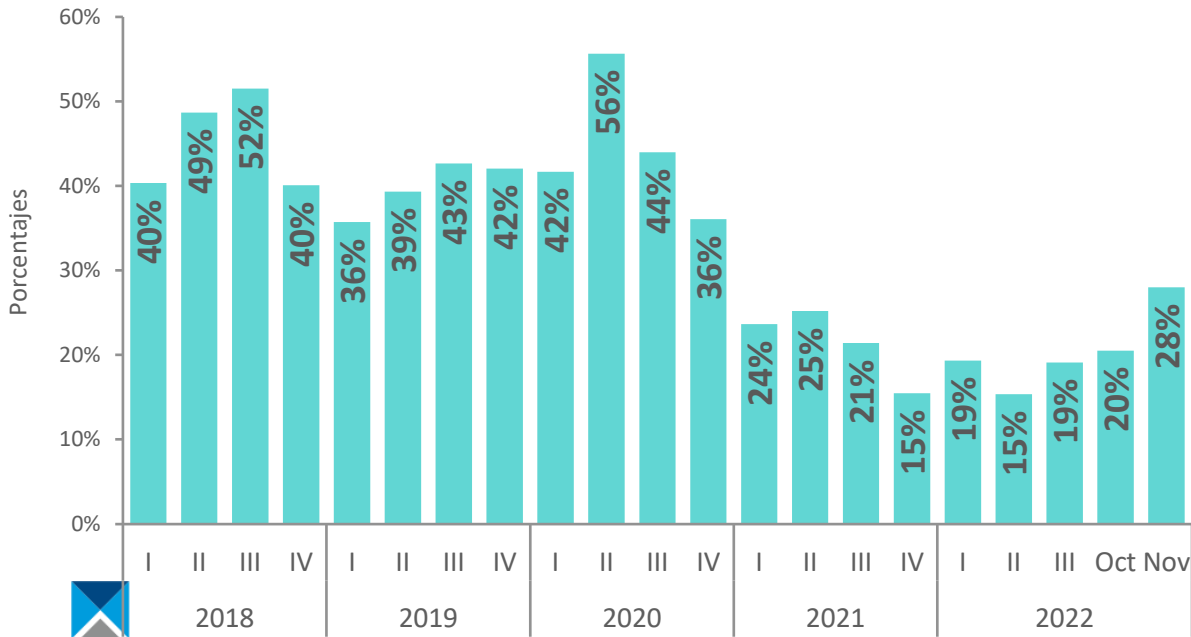
EMPLEO

Evolución de las medidas de acción



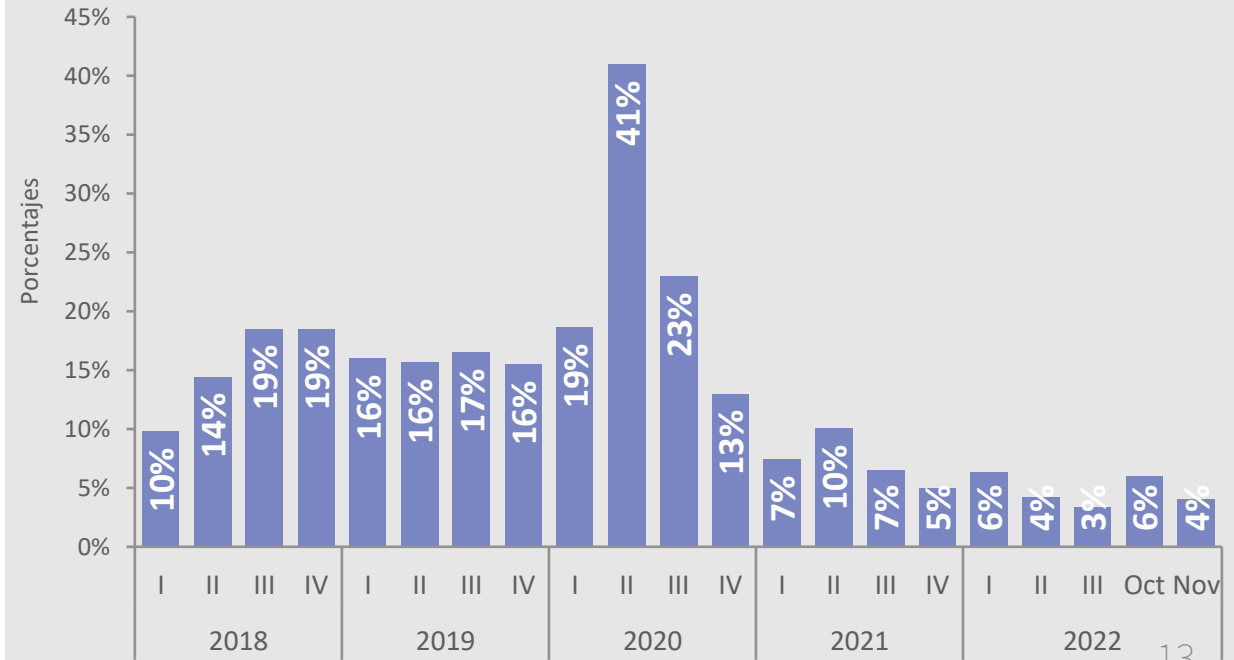
Analizando la evolución de las diferentes medidas adoptadas en el ámbito laboral, el porcentaje de empresas que aplicaron una reducción de horas extras durante noviembre registró un aumento respecto de los meses anteriores. **El 28% de las empresas indicaron que redujeron las horas extras durante este período.**

REDUCCIÓN DE HORAS EXTRAS (% DE EMPRESAS)



Por otro lado, el porcentaje de empresas que aplicó una reducción de la jornada se mantiene en niveles bajos, menores a los niveles previos a la pandemia, pero por encima de los meses anteriores. En este sentido, durante noviembre **el 4% de las empresas debió reducir la jornada laboral.**

REDUCCIÓN DE LA JORNADA LABORAL (% DE EMPRESAS)



Fuente: Departamento de Estudios Económicos de ADIMRA en base a relevamientos propios

ACTIVIDAD POR REGIONES Y RUBROS

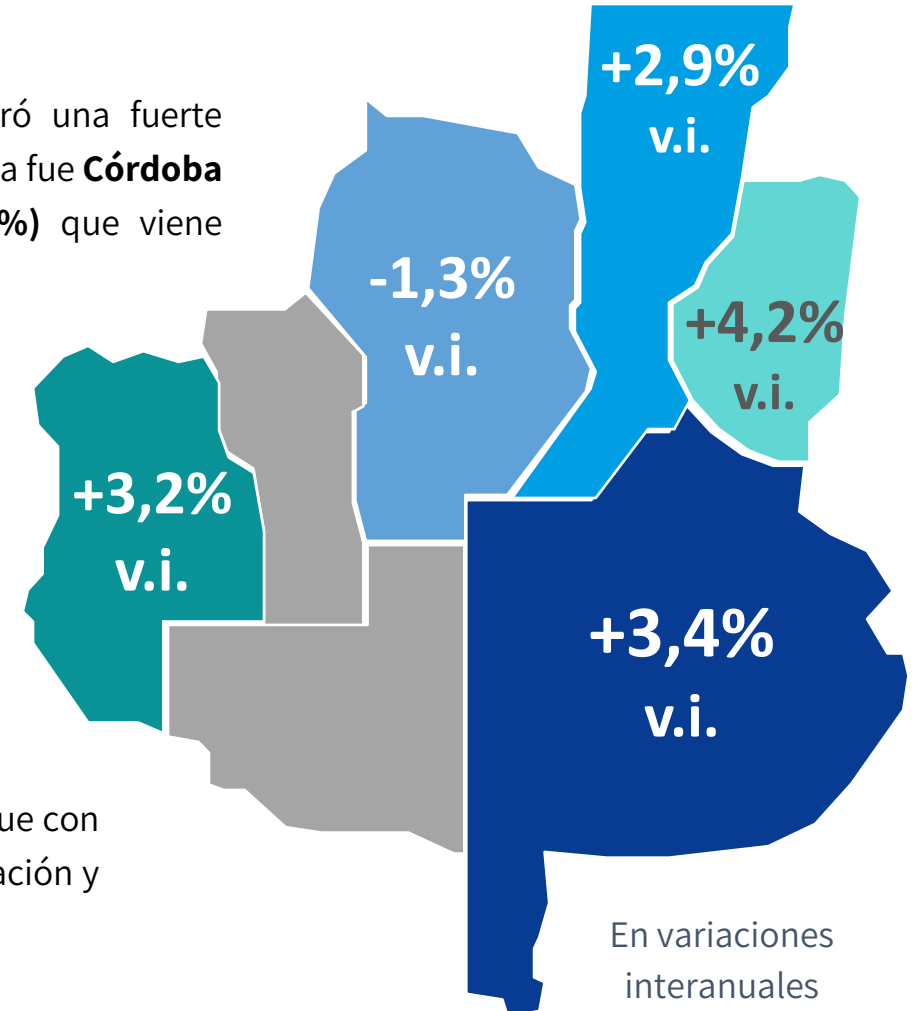
Actividad por regiones



Entre las principales provincias que nuclean la actividad metalúrgica se registró una fuerte desaceleración en el ritmo de crecimiento de la producción. La provincia más afectada fue **Córdoba que presentó una disminución de 1,3%** interanual. Le sigue **Santa Fe (+2,9%)** que viene registrando una tendencia contractiva, en línea con el promedio metalúrgico general.

Por su parte, la provincia de **Buenos Aires** (incluye CABA) **registró un aumento de 3,4% interanual** y acumula un aumento de 6,0% durante los primeros once meses de 2022. Al interior de la provincia, continúa la tendencia reflejada durante los meses anteriores entre las subregiones. Por un lado, **el AMBA (+1,8%)** mantuvo una desaceleración en el ritmo de crecimiento. Mientras que, en el **interior de la provincia (+6,0%)** presentó un incremento interanual por encima del promedio de la provincia.

En cuanto a la provincia de **Mendoza (+3,2%)** mantiene una variación positiva, aunque con menores niveles de crecimiento durante los últimos dos meses, luego de su recuperación y buen desempeño durante 2022.



En variaciones interanuales

ACTIVIDAD POR REGIONES Y RUBROS

Actividad por rubros



Los diferentes sectores que nuclean la actividad metalúrgica continúan manifestando comportamientos dispares. Si bien la mayoría de los rubros que mantienen un crecimiento en su nivel de producción, se registró una desaceleración en la actividad en gran parte de los sectores. Los rubros más afectados durante noviembre fueron **Maquinaria agrícola** (-8,1%), que registró su tercer mes consecutivo de caída interanual, y **Carrocerías, remolques y semirremolques** (-5,9%) que ya vaticinaba una cifra negativa a partir de la fuerte desaceleración registrada durante el mes pasado.

Entre el resto de los sectores metalúrgicos, se mantienen los diferentes niveles de crecimiento. Por un lado, los rubros que más traccionaron al alza fueron **Fundición** (+9,5%) y **Equipamiento médico** (+7,2%) que mantienen la misma tendencia de los últimos meses. registran aumentos por encima del promedio general. Por otro lado, los sectores que registraron menores incrementos en sus niveles de producción fueron **Autopartes** (+1,5%) y **Bienes de capital** (+1,7%) dos sectores que reflejaron fuertes crecimientos durante 2022.

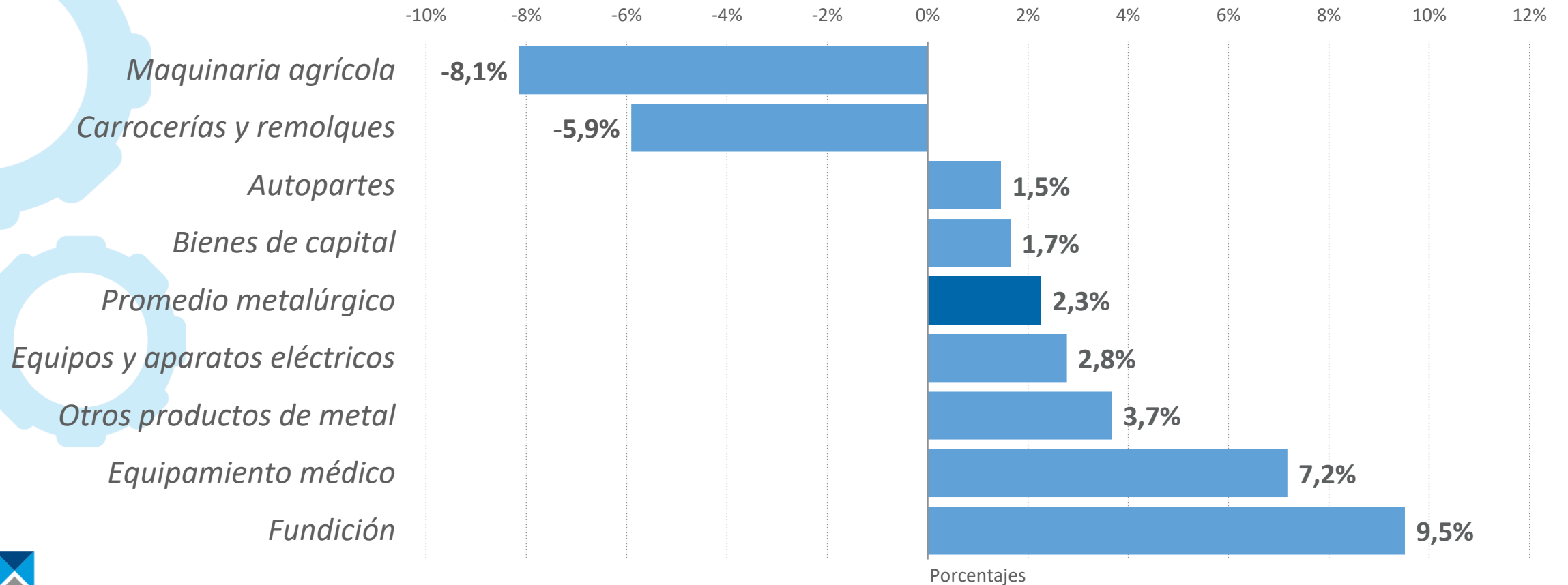
Por su parte, los sectores de **Equipos y aparatos eléctricos** (+2,8%) y **Otros productos de metal** (+3,7%) también presentaron una desaceleración en el ritmo de crecimiento, pero registraron aumentos por encima del promedio metalúrgico general.

ACTIVIDAD POR REGIONES Y RUBROS

Actividad por rubros



EVOLUCIÓN DE LA PRODUCCIÓN POR RUBRO
(VAR. INTERANUAL NOVIEMBRE 2022 VS. NOVIEMBRE 2021)



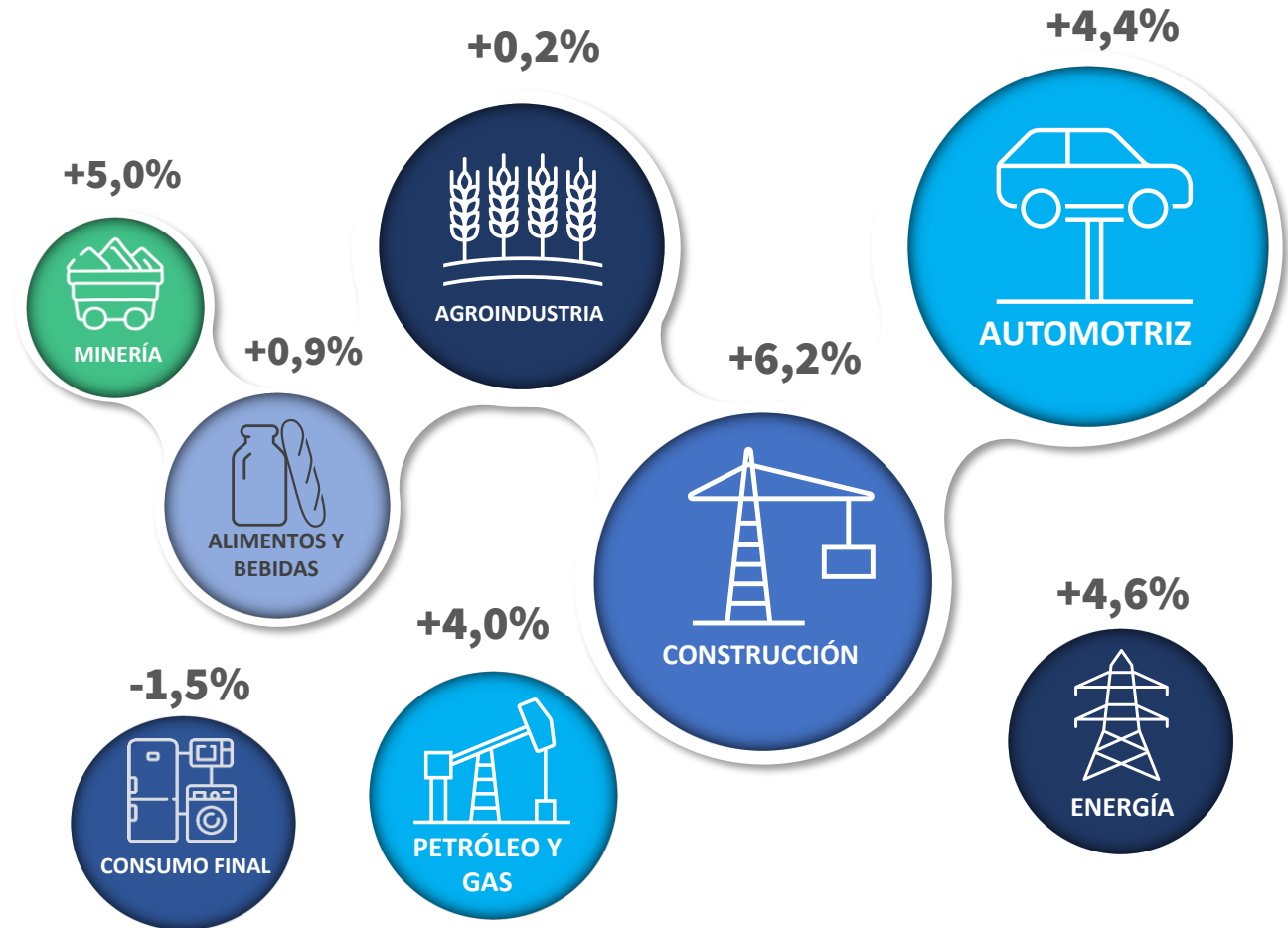
ACTIVIDAD POR CADENAS DE VALOR



Considerando el desempeño de la actividad metalúrgica por cadena de valor a la que se destina la producción, durante noviembre de 2022 se observó un comportamiento heterogéneo. **Entre las empresas que continúan con un buen desempeño se encuentran aquellas vinculadas a los sectores de Construcción (6,2%), Minería (+5,0%) y Petróleo y gas (+4,0%)** que, si bien traccionaron los mayores incrementos, fue menor que los meses anteriores.

Por el contrario, **las empresas que tuvieron como destino de su producción a los sectores de Agroindustria (+0,2%) y Alimentos y bebidas (+0,9%)** registraron los menores crecimientos en términos interanuales. Mientras que, las empresas vinculadas al sector de **Consumo final (-1,5%)** registraron una caída en su nivel de producción.

En cuanto a las empresas vinculadas al sector **Automotriz (5,6%)** mantuvieron una fuerte desaceleración.



(*) Sólo incluye a las cadenas de valor más relevantes en la actividad metalúrgica.

(**) Una misma empresa puede destinar su producción a más de una cadena de valor.

EXPECTATIVAS

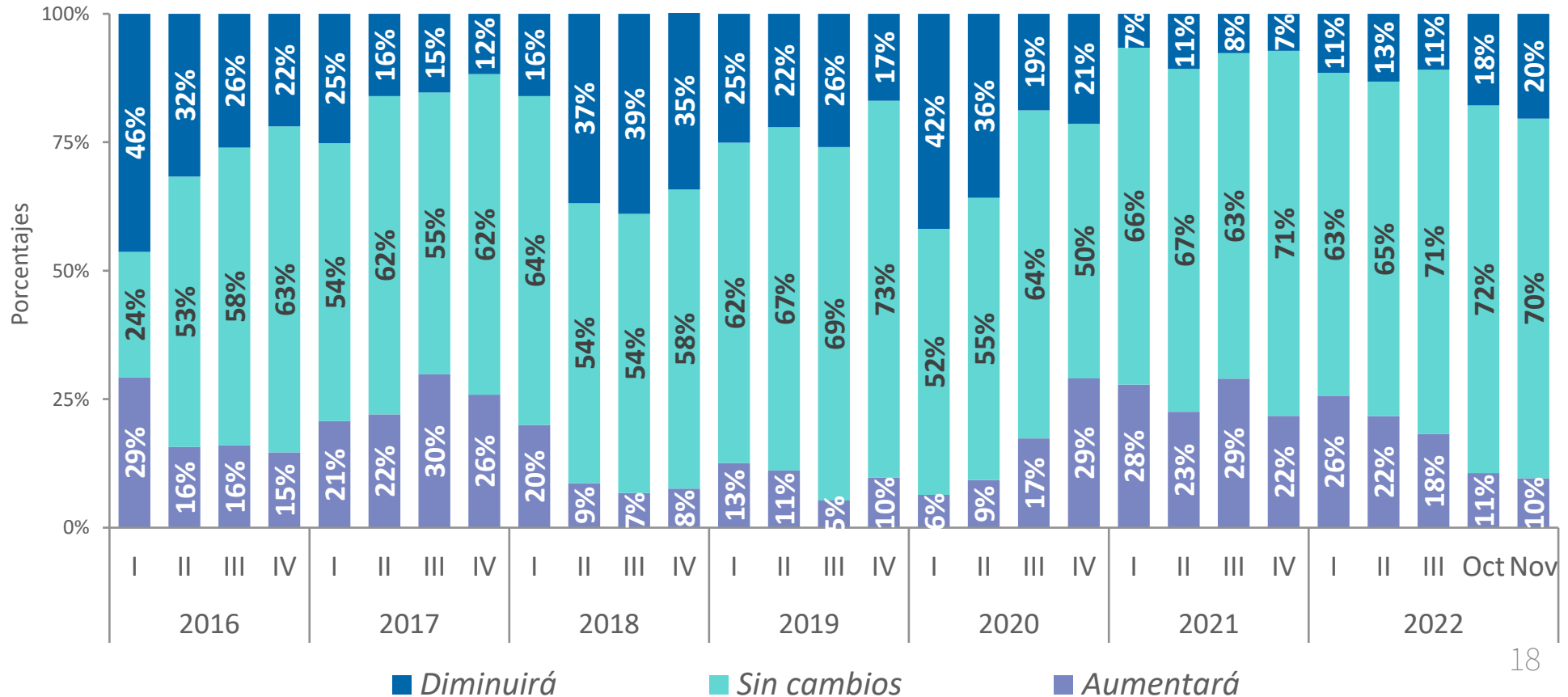
Expectativas de producción y empleo de corto plazo



En relación con las expectativas de producción para el corto plazo, el 19% de las empresas prevé un aumento. Mientras que, el 44% no espera cambios en el nivel de actividad. En cuanto a las expectativas de empleo, el **70% de las empresas no prevé cambios en su plantilla de personal**. Mientras que, el 10% de los empresarios espera un aumento en el nivel de empleo.

EVOLUCIÓN DE LAS EXPECTATIVAS DE EMPLEO (POR % DE EMPRESAS)

Fuente: Departamento de Estudios Económicos en base a relevamientos propios.

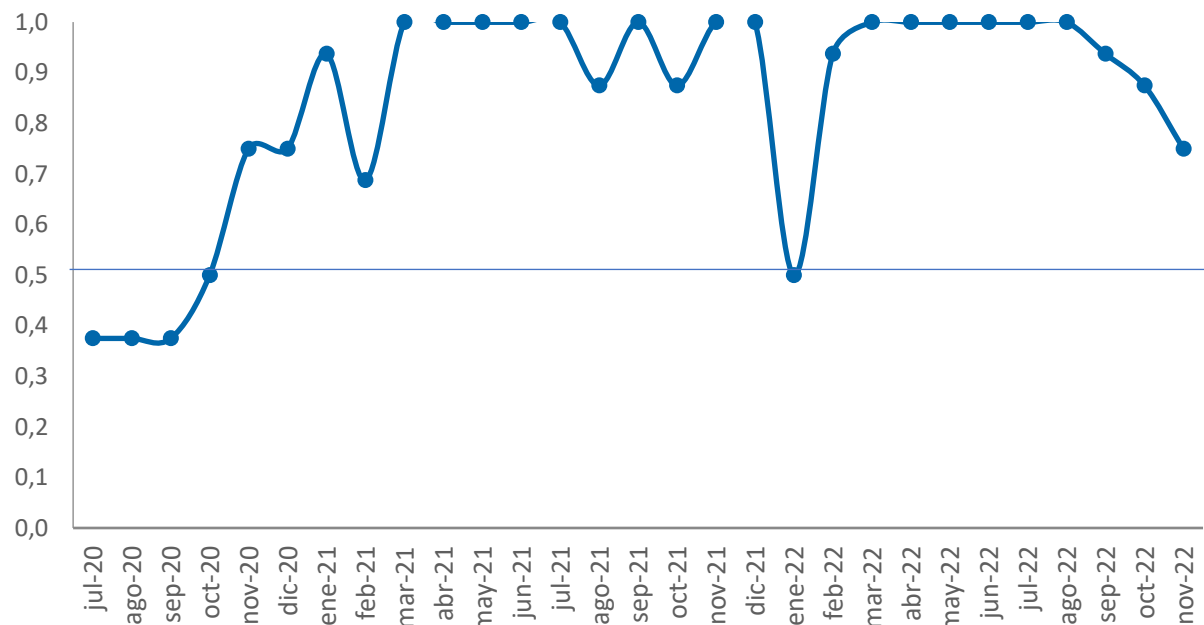


ANEXO 1

índice de difusión metalúrgica



El índice de difusión metalúrgica se elabora asignando el valor 1 a aquellos sectores cuya tasa de crecimiento es mayor a 1%, el valor 0,5 para los sectores cuya variación se encuentra entre 1% y -1% y se asigna 0 cuando la variación interanual es menor a -1%. El índice indica cuan difundido se encuentra un aumento o caída de la actividad entre los distintos sectores metalúrgicos. Si todos los sectores crecen, el indicador será 1, por el contrario, si todos los sectores sufren caídas, el índice tomará valor 0; el resultado se encuentra entre estos dos extremos.



Fuente: Departamento de Estudios Económicos de ADIMRA en base a relevamientos propios

Al analizar los valores que arroja el índice de difusión metalúrgica durante el año 2020, puede observarse que **a partir de julio de 2020 los sectores que traccionaron al alta del índice, además de *Maquinaria agrícola* son *Carrocerías y remolques* y *Equipamiento médico*.**

De marzo a julio de este año, el índice se mantuvo en el nivel máximo de 1 debido a que todos los rubros registraron aumentos mayores a 1%. **En los meses de agosto y octubre disminuyó a 0,88 debido a la contracción de *Equipamiento médico* y *Equipos y aparatos eléctricos*.** Durante los meses de noviembre y diciembre el indicador volvió a escalar a su nivel máximo debido a que todos los rubros volvieron a registrar aumentos mayores a 1%.

En enero, el indicador volvió a caer a 0,5 debido a que la mitad de los rubros analizados registraron variaciones negativas menor a -1%. Mientras que, durante febrero el índice se ubicó en 0,94 debido a que el sector de *Autopartes* registró una variación casi nula (+0,2%). Entre marzo y agosto de 2022 el indicador se ubicó en el nivel máximo debido a que todos los sectores registraron aumentos mayores a 1%. **Mientras que, durante los meses de septiembre a noviembre el índice se mantuvo en descenso debido a las variaciones negativas del sector de *Maquinaria Agrícola* y en noviembre se sumó la caída de *Carrocerías y remolques*.**



PROCESAMIENTO DE LOS DATOS

Se construye un factor de ponderación “ δ ” con el objetivo de asignar a cada respuesta el peso respectivo que tiene en la población objeto de estudio. “ δ ” se obtiene a partir de la división entre el porcentaje que cada respuesta representa en los datos poblacionales y el porcentaje que representa en la muestra, teniendo en cuenta la incidencia por sector de actividad, región y tamaño de empresa. La distribución del universo de referencia se obtiene a partir de los datos del “Observatorio de empleo y Dinámica Empresarial, MTEySS”.

Previa clasificación de la muestra por rubro, región y tamaño de empresa se procede a la construcción de “ δ ”:

El factor de ponderación δ_n correspondiente a la empresa n se obtiene a partir de la suma entre el factor de ponderación por rubro y provincia α_{ir} más el factor de ponderación por tamaño de empresa α_w . Siendo p_n la variación interanual de la empresa n entre 0 y N , se obtiene el promedio metalúrgico:

$$P = \frac{\sum_n^N (p_n \cdot \delta_n)}{\sum_n N \delta_n}$$

Para el ajuste estacional del índice de producción se utiliza el módulo X11 del programa X-13ARIMA-SEATS (US Census Bureau), el cual estima la estacionalidad por medio de promedios móviles aplicados de forma consecutiva e iterativa. En este sentido, el modelo utilizado identifica y filtra las fluctuaciones típicas de cada mes: factores climáticos, feriados móviles, variación de la actividad por días de la semana, etc.

Dada las características de este método, los valores estimados pueden sufrir modificaciones cuando se incorporen nuevos datos a la serie original lo que puede producir revisiones y ajustes en los valores ya publicados.

EQUIPO DE TRABAJO

María Victoria Vidal

Coordinadora

mvidal@adimra.org.ar

Yanina Busquet

Técnica

ybusquet@adimra.org.ar

 @yaninabusquet

Francisco Arno

Técnico

farno@adimra.org.ar

 @arnofrancisco

Iván López

Administrativo

ilopez@adimra.org.ar

Paula Corradini

Administrativa

pcorradini@adimra.org.ar

ESTUDIOS
ECONÓMICOS

INSTITUCIONES PROMOTORAS

